

Pôle Recherche

Sujet, Lien Social, Cultures et Politiques

Mai 2016

Pôle Recherche

Présentation générale

- Historique
- Une ambition actualisée
- L'orientation qui se dessine

Politique de la recherche

- Orientation générale
- Finalité – objectifs
- Orientations scientifiques
- Organigramme hiérarchique et fonctionnel

Les activités du Pôle Recherche

- Les ateliers de la recherche
- Formation – professionnalisation
- Valorisation des travaux de recherche,
- La recherche dans la professionnalisation
- Communication, publication
- Participation à la communauté scientifique
- Partenariat – réseau

Structuration de l'activité

- L'équipe permanente du Pôle Recherche
- Des équipes de recherche
- Des comités scientifiques ad hoc
- Méthodologie des projets de recherche

Le PREFAS

- Origine, mission, finalité et objectifs
- Comité de pilotage
- Les équipes projet

Présentation générale

L'Arrêté du 22 août 1986, qui institue les IRTS, leur confie, dans le cadre d'une mission de service public, trois missions : la formation, l'animation régionale et la recherche en matière de travail social. La recherche est ainsi inscrite dans les missions des IRTS, comme l'indique les articles 1 et 6 :

*« Art. 1. - Les Instituts régionaux du travail social sont des établissements publics ou privés agréés par le ministre chargé de l'Action sociale afin d'assurer des missions de **formation pluriprofessionnelle des travailleurs sociaux et de contribuer à la recherche et à l'animation dans les milieux professionnels de l'action sociale** ».*

*« Art. 6. – Les Instituts régionaux du travail social ont **vocation à produire des actions d'études et de recherche orientées vers l'analyse des qualifications professionnelles ainsi que des modes d'interventions sociales et de leur adaptation aux besoins de l'action sociale** » (Arrêté du 22 août 1986 portant création des Instituts Régionaux du Travail Social)*

Historique

Si les deux premières missions ont pu rapidement obtenir un financement permettant leur mise en œuvre et développement, ce n'est pas le cas de la recherche qui n'avait pu être intégrée que dans la formation du DSTS créée en 1982, d'emblée fléchée sur 3 fonctions : l'encadrement, la formation et la recherche. Il a été dit plus haut que cette dimension était intégrée grâce à l'obligation d'un appariement à l'Université (au niveau des anciennes Maîtrises). A partir de 1982, le développement de l'IRTS s'est essentiellement appuyé à la fois sur la diversification des formations aux niveaux 4 et 5, et la création du champ des formations continues.

En 1994 un financement exceptionnel de la Direction Régionale des Affaires Sanitaires et Sociales Nord-Pas-de-Calais (DRASS) a été alloué à l'IRTS pour le développement de la Recherche, à hauteur d'un mi-temps de chercheur. Ce financement a permis à l'Institut de recruter un Docteur en psychologie à mi-temps, qui devait occuper ce poste jusqu'à la fin du financement, en 2002. Cette psychologue de formation avait déjà écrit plusieurs articles et un

ouvrage apprécié dans son champ d'expertise, celui des toxicomanies. Son arrivée permit la création dans l'IRTS d'un laboratoire baptisé « CRISIS », Centre de Recherche et d'Ingénierie sur les Stratégies d'Intervention Sociale...et également *Décision*, en grec.

Animé par le responsable des Formations Supérieures, Continues et des Missions, ce laboratoire a produit plusieurs recherches centrées sur la spécialité du chercheur, en s'ouvrant à l'Europole et à des travaux en lien avec le Centre Public d'Action Sociale de Charleroi (Belgique) dans le cadre de plusieurs programmes INTERREG 3. Des approches comparatives ont ainsi pu être effectuées sur les usages de la Méthadone et du Subutex® de part et d'autre de la frontière, sur les pratiques de réduction des risques, sur des activités de prévention de la prise de drogue dans les boîtes de nuit frontalières ou encore sur les comportements des jeunes usagers. Ces productions ont fait l'objet de rapports et d'articles, ainsi que de conférences et journées d'étude ; elles ont donné lieu à des contenus en formation initiale et continue. Elles ont aussi permis de faire reconnaître le laboratoire par des associations de praticiens spécialisés en addictologie, la Mission Interministérielle de Lutte contre la Toxicomanie, l'Association Nationale des Intervenants en Toxicomanie...

Par ailleurs, le laboratoire a réalisé pour l'État, en lien avec le laboratoire de l'IRTS de Poitou-Charentes, une étude appréciée sur la fonction d'Aide Médico-Psychologique dans le cadre de la mise en œuvre de ce nouveau diplôme. Une étude a été réalisée avec l'Université de Strasbourg pour comparer les pratiques d'alcoolisation de travailleurs sociaux dans les deux régions françaises. Dans un dernier temps de fonctionnement CRISIS s'intéressait à la relation entre travailleurs sociaux et publics d'origine étrangère.

2002 a marqué la fin de cette expérience avec l'interruption du financement alloué jusqu'à ce que l'État se soucie de la relancer par l'initiative des Pôles Ressources en mars 2008.

Une ambition actualisée

Ainsi, sans être une préoccupation nouvelle pour les travailleurs sociaux, la recherche en travail social constitue une préoccupation actualisée par les différentes évolutions du secteur.

Le **Plan d'action en faveur du travail social et du développement social** (Conseil des ministres du 21/10/2015) inscrit en tant qu'axe III.3 la reconnaissance de l'intervention sociale comme un champ de recherche et vise, en mesure 16, à « créer la première école supérieure en intervention sociale » d'ici septembre 2017. Ce texte fait suite aux Etats Généraux du travail Social (2014), à la conférence de Consensus organisée par le CNAM et l'UNAFORIS (2013) et également aux orientations du plan pluriannuel contre la pauvreté et pour l'inclusion sociale (2013), ou encore le Rapport « Bourguignon » et le Plan d'Action en Faveur du Travail Social

et du Développement Social faisant relais à des décennies de réflexions et de travaux sur ce sujet.

■ Les HEPASS

Dans le cadre de la perspective des **Hautes Écoles Professionnelles en Action Sociale et de Santé** et de leur labellisation telle qu'elle a été prévue en 2012, l'activité de recherche est comprise comme un impératif.

Lors de sa réunion du 9 septembre 2011, le Conseil d'administration de l'UNAFORIS avait adopté le processus d'élaboration et de labellisation des Plateformes régionales UNAFORIS. Ce projet confirme la volonté de l'UNAFORIS d'organiser et d'accompagner une dynamique de structuration de l'appareil de formation aux plans national et territorial.

Une nouvelle organisation avait été validée, à mettre en œuvre en deux étapes successives :

- d'abord les plateformes territoriales
- puis la création des Hautes Écoles Professionnelles en Action Sociale et de Santé, à l'instar de ce qui existe dans certains pays européens, inscrivant ainsi l'appareil de formation dans l'espace européen de l'enseignement supérieur

Ce projet, proposé fin 2010 à l'État et à l'Association des Régions de France, avait été approuvé comme une contribution de l'UNAFORIS aux Orientations Nationales pour les Formations Sociales 2011-2013. Il a été approuvé par le Conseil Supérieur du Travail social, et retenu dans le document final diffusé par l'État.

■ La conférence de consensus

La conférence de consensus les 15 et 16 novembre 2012, organisée par le CNAM et l'UNAFORIS, associés à divers partenaires, a porté sur **La recherche en/dans/sur le travail social**. « L'apprentissage de la démarche de recherche favorise l'émergence de valeurs scientifiques (la rationalité, l'objectivation, la distanciation...), c'est-à-dire une rupture épistémologique avec le sens commun » (Conférence de Consensus, avis du jury, 2013).

■ Un doctorat professionnel

Tout récemment, a été créé un doctorat « professionnalisant », consistant en une mention ou une spécialité « travail social » du doctorat généraliste du CNAM, avec une double référence

possible à la section 19 (Sociologie) ou la section 70 (Sciences de l'Éducation) du Conseil National des Universités (CNU).

L'Agence d'Évaluation de la Recherche et de l'Enseignement Supérieur (AERES), à l'occasion du projet de création d'une nouvelle école doctorale du CNAM, a incité en juillet 2010 au développement de « doctorats professionnels ».

L'AERES entend valoriser ainsi des « rassemblements inédits de disciplines de recherche et d'enseignement correspondant souvent à des champs de pratiques professionnelles ou ayant pour objet les pratiques professionnelles ». Elle précise que l'objectif est « explicitement fondé sur un univers de références épistémologiques, théoriques et méthodologiques partagé et d'objets propres à ces champs de recherche privilégiant le travail, l'activité humaine, la transformation des activités, des personnes, des entreprises et des organisations ».

■ L'orientation du plan pluriannuel contre la pauvreté et pour l'inclusion sociale

Dans le cadre du **Plan pluriannuel contre la pauvreté et pour l'inclusion sociale** adopté lors du Comité interministériel de lutte contre les exclusions le 21 janvier 2013, la partie 3 est consacrée à la coordination de l'action sociale et à la valorisation de ses acteurs.

On y trouve le paragraphe suivant :

« La modernisation de l'appareil de formation en travail social apparaît comme indissociable de la modernisation des formations elles-mêmes. Or, actuellement, on constate que l'offre de formation en travail social reste très émietlée, avec des établissements qui, faute de taille critique, ont du mal à développer des coopérations équilibrées avec l'université, à s'inscrire dans le paysage de l'enseignement supérieur et à développer une activité de recherche qui permette de renouveler les enseignements et les pratiques.

La préparation des assises de l'intervention sociale devra donc être l'occasion de faire émerger un consensus, notamment avec les Régions, compétentes en matière d'organisation et de financement de la formation initiale des travailleurs sociaux, sur la nécessité de moderniser et mieux structurer l'appareil de formation.

La reconfiguration de l'offre de formation devra permettre de mutualiser des fonctions stratégiques qui nécessitent une assise suffisante pour être développées dans de bonnes conditions : recherche, expertise, ingénierie pédagogique, coopérations internationales. En vue des assises, le modèle des « Hautes Écoles Professionnelles de l'Action Sociale » sera plus particulièrement expertisé. »

■ Les États Généraux du Travail Social en 2014

Lors de la présentation du plan pluriannuel de lutte contre la pauvreté et pour l'inclusion sociale, le premier ministre a annoncé sa volonté d'engager un chantier visant à refonder le travail social et, pour cela, la tenue des **États Généraux du travail social en 2014** : « les évolutions des politiques sociales ces quinze dernières années questionnent et bousculent les pratiques traditionnelles de l'intervention sociale ». Ce projet visant à réfléchir sur l'intervention sociale mettra en perspective des travaux de recherche dont il faudra se saisir.

■ International Association of Schools of Social Work

Le 10 juillet 2014 à Melbourne, l'IASSSW donne une définition du travail social dans laquelle pointent des orientations quant à la recherche : « le travail social est une pratique professionnelle et une discipline. Il promeut le changement et le développement social, la cohésion sociale, le pouvoir d'agir et la libération des personnes. Les principes de justice sociale, de droit de la personne, de responsabilité sociale collective et de respect des diversités, sont au cœur du travail social. Etayé par les théories du travail social, des sciences sociales, des sciences humaines et des connaissances autochtones, le travail social encourage les personnes et les structures à relever les défis de la vie et agit pour améliorer le bien-être de tous ».

L'orientation qui se dessine

Outre la disponibilité qu'il exprime à l'égard des Universités et Grandes Écoles de la région et au-delà des partenariats instaurés, l'IRTS Nord-Pas-de-Calais est engagé sous un certain nombre d'aspects dans des activités qui contribuent à la recherche ou à la qualité des ressources mobilisées.

La politique institutionnelle à l'égard de la recherche à l'IRTS Nord-Pas-de-Calais s'oriente autour :

■ du maillage entre recherche, professionnalisation et intervention professionnelle,

- au plus près des préoccupations de terrain,

- de la garantie des exigences de scientificité.

Elle se décline autour de plusieurs points d'appui, qui sont présentés dans les parties suivantes, permettant d'ouvrir les champs tant au niveau des représentations institutionnelles que de l'activité scientifique :

- Le Pôle Recherche,

- L'International et l'Association internationale AIFRIS,

- Le PREFAS,

- La commission recherche de l'UNAFORIS.

Le Projet Stratégique et Politique 2016-2021 de l'Association Régionale du Travail Social Nord Pas de Calais définit la Recherche dans ces orientations stratégiques.

Politique de la recherche

Le Pôle Recherche : Un projet pour la recherche en travail social

« L'apprentissage de la démarche de recherche favorise l'émergence de valeurs scientifiques (la rationalité, l'objectivation, la distanciation...), c'est-à-dire une rupture épistémologique avec le sens commun »
(Conférence de Consensus, avis du jury, 2013).

Orientation générale

Les savoirs qui émanent du travail social sont une source de connaissances particulièrement pertinente, connaissances nées de la confrontation des systèmes d'aide sociale et des politiques sociales aux besoins d'une population vulnérabilisée dans son lien social qui est finalement l'objet du travail social.

La recherche en travail social n'équivaut pas à l'évaluation des dispositifs et de leur application. Elle vise bien **la production de connaissances nouvelles** face à un besoin de comprendre là où l'évidence n'apparaît pas d'elle-même. Elle confronte le travailleur social, le décideur et pourquoi pas l'utilisateur à un « je ne sais pas » indispensable, faisant rupture épistémologique, obligeant à problématiser autrement, créant de nouvelles lectures et analyses de la réalité ainsi perçue autrement.

Pendant longtemps, la question de la **légitimité** des savoirs issus de la pratique des travailleurs sociaux s'est heurté au fait même que le travail social ne soit pas reconnu comme science, ni comme discipline.

Les débats actuels, notamment autour de la conférence de consensus, permettent de créer une réflexion à ce sujet et l'on s'oriente vers la nécessité (ou l'évidence ?) d'une conceptualisation faisant appel à un croisement des disciplines interrogées par le travail social (la psychologie, la sociologie, l'économie, l'anthropologie, la philosophie, etc.).

Par respect pour la **complexité** des situations, la recherche en travail social est **interdisciplinaire** ; c'est ce qui en fait sa particularité, sa spécificité, tout en constituant un véritable défi sur les plans épistémologique et méthodologique.

C'est ici que les chercheurs en travail social ont à s'armer de formations rigoureuses sur le plan scientifique, afin de se donner les moyens de bâtir des connaissances nouvelles et

pertinentes, mais aussi **intégrées** (à la pratique, à l'institution), lui permettant de participer à la communauté scientifique dont elle n'aurait pas intérêt à se départir. Tout savoir issu de la pratique doit se situer sur des coordonnées qui permettent de la saisir, entre distanciation et implication, objectivité et subjectivité ; ainsi, la posture du chercheur est également mise au travail.

Qui sont les chercheurs en travail social ? Le plus souvent, ce sont des universitaires qui mènent des recherches à partir de leur discipline propre et pour lesquels le travail social constitue le terrain. Avec la création du doctorat professionnel au CNAM (même s'il est attaché à une discipline, sociologie ou sciences de l'éducation, avec mention Travail social), se projette l'idée d'une recherche propre au travail social. De même, dans les formations du travail social, des séquences pédagogiques sont consacrées à la formation à la recherche, notamment le Diplôme d'État d'Ingénierie Sociale, qui permet d'établir un double cursus validant un master 2 en sciences de l'éducation.

Avec le développement des Pôles Recherche au sein des organismes de formation au travail social, ces professionnels intègrent des **structures de recherche** qui les amènent à déployer leurs compétences en termes de recherche, au service de ce secteur particulier pour créer un objet tenant compte des paramètres précédemment décrits et des méthodes à mettre en lien avec les objets et les problématiques. C'est là où se situe le paradigme de la recherche en travail social.

Le positionnement de la recherche en travail social dans la **communauté scientifique** est donc au cœur de notre actualité : c'est un défi, mais aussi une opportunité, une chance.

Finalité – objectifs

Pour mener à bien ce projet, le Pôle Recherche de l'IRTS Nord-Pas-de-Calais a été créé en février 2013. Il est placé sous la responsabilité de Pascaline Delhay, docteure en psychologie. Il est une structure transversale aux cinq sites de l'IRTS Nord Pas-de-Calais, rattachée à la Direction des Études. Le Pôle Recherche s'oriente vers des recherches interdisciplinaires et intégrées, dont les connaissances produites et les méthodes utilisées sont au plus près des préoccupations des intervenants du travail social, des personnes accompagnées et des responsables et dirigeants.

Le Pôle Recherche s'est donné pour **champ** « *Sujet, Lien social, Cultures et Politiques* », ce qui correspond à la fois à ses orientations théoriques et à ses objets de recherche.

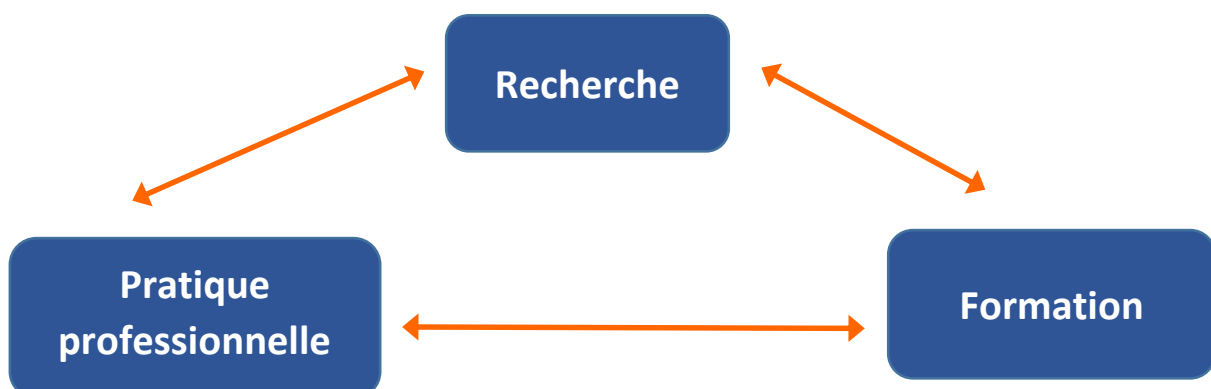
Il se donne pour **finalité** de mettre en synergie **la formation, l'intervention professionnelle et la recherche**, permettant ainsi de participer aux enjeux actuels de la recherche en travail social : améliorer la qualité des formations, faire évoluer les pratiques, éclairer les politiques publiques.

Espace structuré et contenant favorisant la réflexion et la production de connaissances, le Pôle Recherche a pour **objectifs** de :

- Favoriser une dynamique parmi les professionnels de la formation, les professionnels de l'intervention sociale et les étudiants,
- Contribuer à la sensibilisation aux méthodologies de recherche dans la formation qualifiante,
- Organiser et mener des actions de recherche,
- Valoriser, communiquer (publications, organisation d'événements).

Ses engagements :

- Une démarche scientifique rigoureuse
- Une recherche intégrée
- Une recherche interdisciplinaire
- La production de connaissances nouvelles
- La participation à une communauté scientifique
- Une volonté d'ouverture au partenariat



Orientations scientifiques

Définition d'un champ

Le Pôle Recherche, dès sa création, s'est donné un champ :

« *Sujet, Lien Social, Cultures et Politiques* ».

Les quatre termes choisis ne sont pas synonymes d'objets de recherche, ni de thématiques. Un champ scientifique circonscrit un univers, un espace où les chercheurs s'autorisent à être en désaccord en déterminant les moyens pour alimenter le débat.

Orientations

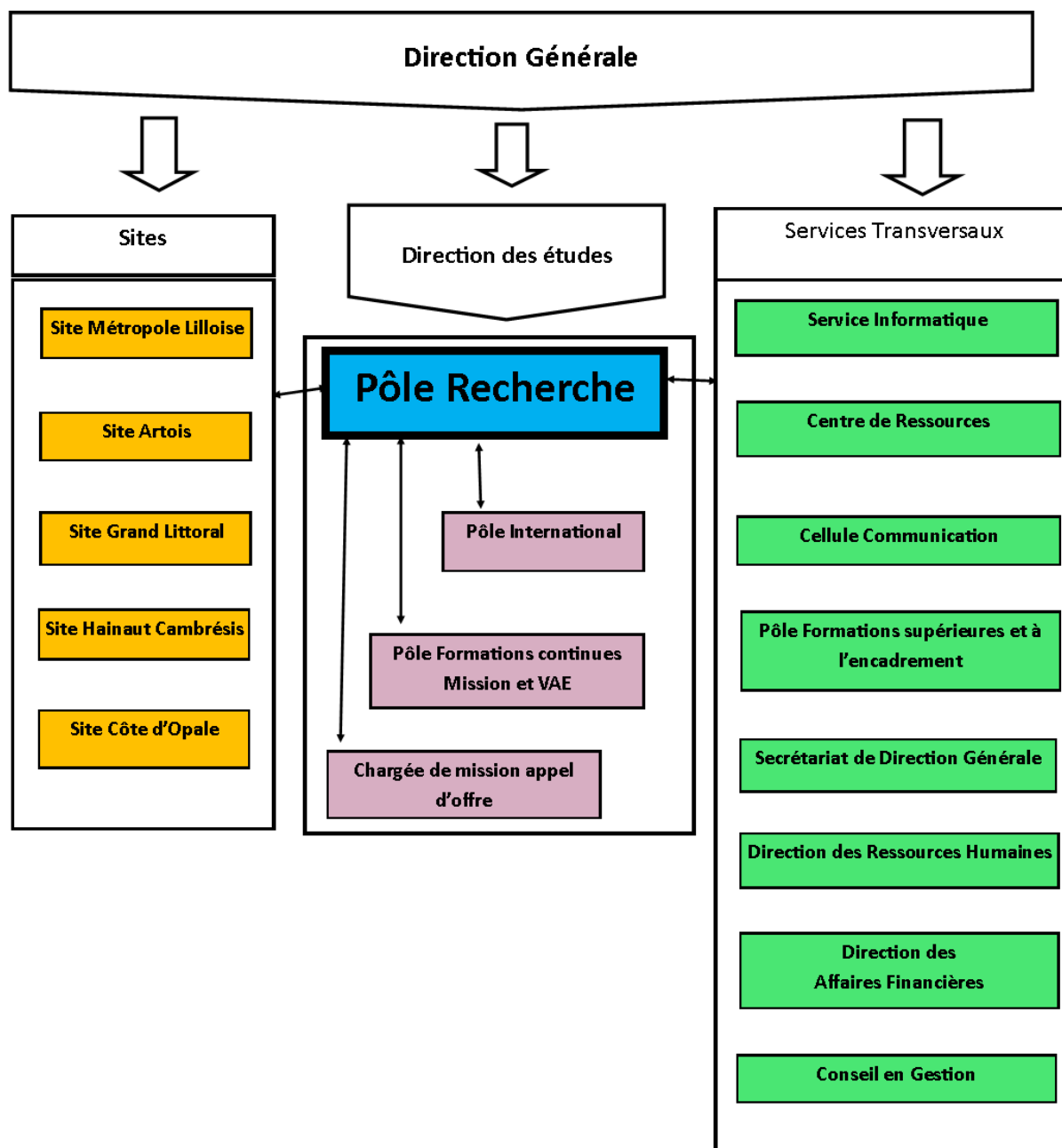
- **Recherche intégrée** : au sens d'une institutionnalisation de la recherche, sur les plans stratégique et politique de l'association, pédagogique et organisationnel
- **Démocratisation de la recherche** : le savoir n'est pas l'affaire d'élites, il s'agit davantage de révéler le savoir qui s'ignore
- **Interdisciplinarité** : liée à la complexité des situations qui imposent une mise en dialogue des disciplines essentiellement sociales et humaines (et pas simplement une superposition des apports que suppose la pluridisciplinarité)
- **Recherche-action** : la recherche-action est considérée en travail social davantage comme une posture que comme une méthode
- **Praxis** : retrouver le sens donné à la pratique
- **Participation des personnes accompagnées** : dans l'appareil de formation (en lien avec l'Université de Sherbrook, Paul Morin) et dans les recherches menées par le Pôle recherche.

Valeurs

- **Humilité** : partir d'un « *je ne sais pas* » par aller vers un « *qu'en pensez-vous ?* »
- **Engagement** : tenir ses engagements
- **Honnêteté** : au sens d'honnêteté intellectuelle
- **Indépendance** : toujours relative, mais déterminante quant au choix des objets et des méthodes
- **Créativité** : capacité à imaginer et à construire

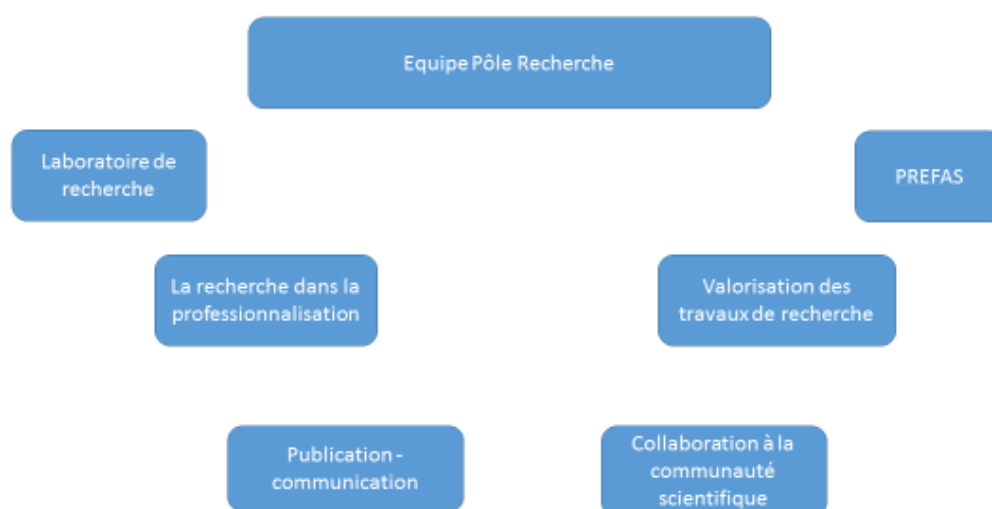
Organigramme hiérarchique et fonctionnel

Le Pôle Recherche est placé sous l'autorité de la direction des Etudes, elle-même sous l'autorité de la Direction Générale. Le Pôle Recherche s'inscrit dans un fonctionnement institutionnel et entretient des liens étroits avec d'autres services de l'IRTS Nord Pas de Calais.



| Volets 2015 / 2016 | Détails | infos gestion | Acteurs IRTS | Périodes | | | | | | | | | | | | | | | | |
|-----------------------------|-------------------------------------------------|------------------------------------------------------|----------------------------------------------------------|------------------------------------|---|---|-----------|---|---|-----------|---|---|---|---|---|---|---|---|--|--|
| | | | | S2 - 2015 | | | S1 - 2016 | | | S2 - 2016 | | | | | | | | | | |
| | | | | S | O | N | D | J | F | M | A | M | J | J | S | O | N | D | | |
| Labo de recherche IRTS | Réunions Labo | Plans de charge IRTS ? | | | | | | | | | | | | | | | | | | |
| | Lien social et précarité | Plans de charge IRTS ? | | | | | | | | | | | | | | | | | | |
| | Auto-Evaluation (ESPE/Lille1) => COMUE | 2x60h CP = 120h + congrès juillet 2016 | Brigitte P + Colette V | | | | | | | | | | | | | | | | | |
| | ONED Le socio-graphe | 3x60h CP = 180h | Pascaline D + Valérie J + Anne-Sophie F | | | | | | | | | | | | | | | | | |
| | FIRAH (CRA Autismes) | 260h ? | Cathy D-G + Expert | | | | | | | | | | | | | | | | | |
| | PAPE (HDF/CREHPSY/CREAI) | ? | Méthodo ? | | | | | | | | | | | | | | | | | |
| | Travail santé et précarité (Lille3/CNRS/FNARS) | Fin CG59 | ? | | | | | | | | | | | | | | | | | |
| | Projets Européens | Fonds Européens | | | | | | | | | | | | | | | | | | |
| | | | 0,30 ETP => 3x140h si 35€/h = 14700€ ; si 50€/h = 21000€ | Pascaline D + Dorina H + Valérie J | | | | | | | | | | | | | | | | |
| | | | Etude Alternance - PREFAS = 12000€ (DRJSCS) | CP ? | | | | | | | | | | | | | | | | |
| Activités du pôle | Conseil Scientifique IRTS | A créer | | | | | | | | | | | | | | | | | | |
| | Travaux publics - 7 conf / an | 250€ / Conf Soit 1750€/an max | | | | | | | | | | | | | | | | | | |
| | Cycle de conférence - 7 conf / an | 250€ à 475€ / Conf Soit entre 1750€ et 3325€ / an | | | | | | | | | | | | | | | | | | |
| | Séminaire recherche - DEIS/IEP - 2 conf / an | 250€ / Conf Soit 1750€/an max | | | | | | | | | | | | | | | | | | |
| | Scientification du WS | | | | | | | | | | | | | | | | | | | |
| | Valorisation des travaux de recherche étudiants | | | | | | | | | | | | | | | | | | | |
| | Publication | | | | | | | | | | | | | | | | | | | |
| | Animation de cours (Conceptualisation ES) | | | | | | | | | | | | | | | | | | | |
| | | | | | | | | | | | | | | | | | | | | |
| | Représentations EXT | UNAFORIS | 2 j / an | Pascaline D | | | | | | | | | | | | | | | | |
| Médiane sociale | | 4 x 1/2 j / an | Pascaline D | | | | | | | | | | | | | | | | | |
| AIFRIS | | | Pascaline D | | | | | | | | | | | | | | | | | |
| AFFUTS | | 2 j / an | Pascaline D | | | | | | | | | | | | | | | | | |
| CERTS | | 2 j / an | Pascaline D | | | | | | | | | | | | | | | | | |
| Conseil Scientifique ALEPPA | | | Pascaline D | | | | | | | | | | | | | | | | | |
| Conseil Scientifique ESPE | | | Pascaline D | | | | | | | | | | | | | | | | | |
| Développement / Visites | 4 j / an | Pascaline D | | | | | | | | | | | | | | | | | | |

Les activités du Pôle Recherche



Les ateliers de la recherche

Le Pôle recherche répond à des appels à projet ou à subvention et mène ainsi des recherches subventionnées. Il participe également à des projets de recherche en partenariat avec des universités régionales.

- **Travail, santé et précarité. Interroger l'expérience des usagers et les conditions contemporaines d'exercice des métiers du soin et du travail social en région Nord-Pas-de-Calais.**

Projet coordonné par l'Université des Sciences Humaines et sociales Lille 3, en relation avec le Centre National de la Recherche Scientifique (CNRS) et la Fédération Nationale des Associations d'Accueil et de Réinsertion Sociale (FNARS). Programme Chercheurs citoyens, Conseil Régional Nord-Pas-de-Calais. En cours. Cadres pédagogiques IRTS Nord-Pas-de-Calais impliqués : Dominique Delaval, Pascale Petilléon.

- **Lien social et précarité**

Direction de la recherche : Pôle recherche de l'IRTS Nord Pas de Calais. Recherche financée par la DRJSCS. Équipe de recherche composée de six cadres pédagogiques et d'un documentaliste. Recherche avec comité scientifique. 2015. Rendu : mars 2016

Partant d'une expérience ancrée à la fois dans la clinique et dans la formation professionnelle, la thématique cible la question suivante : Qu'est ce qui fait lien social dans la précarité, selon les professionnels et selon les personnes accompagnées ? Optant pour une méthodologie qualitative et compréhensive, l'équipe de recherche est allée à la rencontre des professionnels du travail social lors de la phase exploratoire, puis s'est consacrée au discours des personnes accompagnées.

Cette recherche montre en quoi la précarité n'est pas synonyme de défaillance ou de manque de compétences sociales. Bien davantage, nous montrons que la précarité provoque des situations où le pouvoir d'agir est empêché de s'exercer. Quand celui-ci parvient à se restaurer, les savoirs expérientiels développés nous permettent de comprendre comment se retisse le lien social.

Auteurs : Pascaline Delhaye, Anne-Sophie Fugaldi, Valérie Janson, Sandrine Mélan, Pascale Petilléon, Mohamed Loualiche, Yann Whitead.

- **Psychiatrie adulte et protection de l'enfance.**

Direction de la recherche. Recherche-action, collaboration Pôle recherche de l'IRTS Nord Pas de Calais et association Home des Flandres (Nord). Recherche avec comité scientifique. 2014-2015.

Les établissements sociaux sont confrontés à des situations complexes auxquelles ils sont censés apporter des réponses adaptées. Dans le champ de la protection de l'enfance, l'évolution des pratiques, soutenue par le cadre législatif (la loi 2002-2 et celle du 5 mars 2007), amène les professionnels à davantage prendre en compte le parent, y compris dans sa santé mentale.

Force est de constater que bon nombre d'enfants sous protection de l'enfance ont un parent qui présente un trouble d'ordre psychiatrique. Comment accompagner ces enfants ? Comment s'articulent les deux champs, celui de la protection de l'enfance et celui de la psychiatrie adulte ?

A partir d'une recherche-action menée sur le lieu de la pratique professionnelle d'une MECS, née d'une collaboration entre le Pôle Recherche de l'IRTS Nord Pas de Calais et l'association

Home des Flandres, cette journée d'étude permettra de travailler la frontière entre ces deux champs, dans ses limites et connexions possibles. L'intervention sociale se réapproprie la question : en dépassant nos représentations, nous dresserons des perspectives et des collaborations possibles au sein de pratiques innovantes, pour un meilleur accompagnement des familles.

Des restitutions publiques ont été réalisées au Conseil Local de Santé Mentale de Tourcoing et au cours des journées de valorisation de la recherche organisées par l'UNAFORIS ; un colloque dédié à ce thème s'est tenu le 28 janvier 2016 à l'IRTS, regroupant bon nombre d'étudiants et professionnels. Un article a été soumis à une revue scientifique.

- **L'auto-évaluation dans les processus d'alternance**

Cette recherche est menée avec l'ESPE et Lille 1. Deux cadres pédagogiques de l'IRTS sont mobilisés sur ce thème. Une restitution du travail en cours est prévue au congrès AREF à Mons (Belgique) en juillet 2016.

Formation – professionnalisation

- **Des séminaires**

Co-animés par Pascaline Delhaye, responsable du Pôle Recherche, Philippe Dumoulin, Directeur des Études, et Dorina Hintea, Responsable du Centre de Ressources, les séminaires regroupent une vingtaine de cadres pédagogiques de l'IRTS Nord-Pas-de-Calais, tous impliqués dans la formation à la recherche (responsable de dispositif Mémoire, formateur à la méthodologie de recherche, guide mémoire) dans un espace de réflexion et de production.

Séminaire 1 : *Initiation à la recherche dans les formations du travail social*

Organisé sur quatre journées de septembre à décembre 2013: Recherche et identité professionnelle, Contrainte et créativité, Recherche et référentiels, Méthodologies de recherche, de projet, d'intervention. Avec la participation de Joël Cadière, Docteur en sociologie, Laboratoire de praxéologie Rhône-Alpes-CCRA, et de Jean Foucart, Docteur en sociologie, responsable de l'unité de recherche du département social de la Haute École Louvain en Hainaut.

Séminaire 2 : *S'approprier, Approfondir, Produire.*

Quatre journées de février à juillet 2014.

- **Animation d'ateliers mémoire avec Sciences Po. Lille**

Partenariat visant l'animation d'ateliers regroupant stagiaires DEIS (Diplôme d'État d'Ingénierie Sociale) et étudiants en Master de Sciences Po. Lille (spécialité Affaires publiques et gestion des biens communs, majeure Métiers de l'action publique) autour de préoccupations communes abordées selon des approches différentes. Depuis 2013.

Valorisation des travaux de recherche, communication, publication

Depuis sa création, le Pôle Recherche a été sollicité par des organismes extérieurs pour participer à des comités scientifiques et/ d'organisation pour la création de journées d'études. Il a contribué à leur animation et aux communications.

- **Organisation et animation de journées d'études et colloques**

Colloque du jeudi 28 janvier 2016 - Psychiatrie de l'adulte et protection de l'enfance : les champs du possible

Le double attachement. Conseil Général du Nord. 2013, Université du Littoral Côte d'Opale, Dunkerque.

Pour l'acteur social aujourd'hui, face aux évolutions multiples, quelles références déontologiques, quelle culture de l'éthique partager ? Journée d'Étude inter-régionale Nord Pas de Calais – Picardie – Champagne Ardenne, CNRD – IRTS NPdeC – CDRE, 2013.

Ingénierie sociale et recherche – développement : quels enjeux pour le travail social ? Journées d'études sur le Diplôme d'État d'Ingénierie Sociale de l'IRTS NPdeC. 2013.

- **Participation à des journées d'étude, congrès, colloques**

AIFRIS 2015 :

Fugaldi, A. S. (2015). *Multiplication des précarités chez les jeunes, multiplicité des professionnels, quelles marges de manœuvre pour ces acteurs ?* AIFRIS 2015

Santhune, M. (2015). *La promotion des droits culturels : un nouvel espace pour l'intervention sociale ?* AIFRIS 2015

Delhaye, P., Janson, V. (2015). *Une recherche sur le lien social et la précarité : le sociographe.* AIFRIS 2015

Perrot, A. (2015). *Les acteurs de l'insertion : professionnalisation d'hier et d'aujourd'hui,* AIFRIS 2015

Protto, B. (2015). *Des précaires au service des précaires : comment intervenir face aux précarités des personnes accompagnées quand on est soi-même précaire ?*, AIFRIS 2015

Lansiaux, V. (2015). *Des professions de proximité à la fonction d'encadrement : pour un pouvoir agir en commun* (), AIFRIS 2015

Dhondt, F. (2015). *Engagez-vous*, AIFRIS 2015

Petilléon, P., Dominique Delaval, D. (2015). *Travail, santé et précarité*, AIFRIS 2015

Hintea, D. (2015). *La veille documentaire au service de la recherche et de la pratique en travail social.* AIFRIS 2015

Ouahab, S. (2015). *Quelles orientations pédagogiques pour activer l'esprit collectif ?* AIFRIS 2015

Delhaye, P. (2014). *La violence à l'épreuve de l'éducation. « Même pas mal ! ».* Journée Deligny : des postures à l'épreuve du travail social aujourd'hui, L'éducateur est un créateur de circonstances. 2014, Loos.

Delhayé, P. (2014). *Prendre en compte la parole des personnes accompagnées sous la forme de témoignage dans l'acte de formation initiale en travail social ; pratiques inspirantes*. Assises Interrégionales du Travail Social, Inter région grand Nord. 2014, Loos.

Delhayé, P. (2014). *Conclusion de la journée*. Assises Interrégionales du Travail Social, 2014, Loos.

Delhayé, P. (2014). *La recherche clinique en travail social, Projet épistémologique et enjeux éthiques*. Séminaire recherche, IRTS Champagne-Ardenne, 2014.

Delhayé, P., Ouahab, S. (2013). *Le double attachement* - Journée thématique pour le Conseil Général du Nord. 4 octobre 2013, Université du Littoral Côte d'Opale, Dunkerque.

Delhayé, P. (2013). *Pour l'acteur social aujourd'hui, face aux évolutions multiples, quelles références déontologiques, quelle culture de l'éthique partager ?* Journée d'Étude inter-régionale Nord-Pas-de-Calais – Picardie – Champagne Ardenne, CNRD – IRTS Nord-Pas-de-Calais – CDRE. 9 octobre 2013, Loos.

Delaval, D., Delhayé, P. (2013). *Ingénierie sociale et recherche – développement : quels enjeux pour le travail social ?* Les Journées d'études sur le Diplôme d'État d'Ingénierie Sociale (DEIS) de l'IRTS Nord-Pas-de-Calais. 3 décembre 2013, Loos.

- **Valorisation des travaux de recherche**

- **Travaux publics**

Cycle de conférences libres d'accès et podcastables. 4 à 5 par an. Présentation de travaux de thèse en sciences humaines et sociales. Présentation de travaux de thèses issues des sciences humaines et sociales, aux étudiants, formateurs, professionnels. L'objectif est de valoriser les travaux de recherche en cours, de faire circuler du savoir en construction et de favoriser la transmission et les échanges réflexifs.

| | |
|--------------------------------------------------------------------------------------------------------------------------------------------------------------------------------------------------------------------------------------------------------------------------------------------------------------------------------------------------------------------------------------------------------------------------------------------------------------------------------------------------------------------------------------------------------------------------------------------------------------------------------------------------------------------------------------------------------------------------------------------------------------------------------------------------------------------------------------------------------------------------------------------------------------------------------------------------------------------------------------------------------------------------------------------------------------------------------------------------------------------------------------------------------------------------------------------------------------------------------------------------------------------------------------------------------------------------------------------------------------------------------------------------|----------------------------------------------------------------------------------------------------------------------------------------------------------------------------------------------------------------------------------------------------------------------------------------------------------------------------------------------------------------------------------------------------------------------------------------------------------------------------------------------------------------------------------------------------------------------------------------------------------------------------------------------------------------------------------------------------------------------------------------------------------------------------------------------------------------------------------------------------------------------------------------------------------------------------------------------------------------------------------------------------------------------------------------------------------------------------------------------------------------------------------------------------------------------------------------------------------------------------------------------------------------------------------------------|
| <ul style="list-style-type: none"> ▪ Travaux Publics 16 Handicap et sexualité L'intérêt d'une approche sociologique Pierre BRASSEUR ▪ Travaux Publics 15 La retraite : une bifurcation dans le parcours de vie des travailleurs d'ESAT Muriel DELPORTE ▪ Travaux Publics 14 Le mythe de la bande de jeunes Quelle spécification des savoirs dans le champ de l'éducation spécialisée ? Frédérique HILLE ▪ Travaux Publics 13 Management par objectifs et politique du chiffre : Comment est-on gouverné ? Comment peut-on résister ? Isabelle BRUNO ▪ Travaux Publics 12 Psychisme et culture : le rite magico-religieux comme outil du lien en Flandre française Nele RYCKELYNCK-CHAPPATTE ▪ Travaux Publics 11 Apprendre à travailler ensemble : un enjeu éthique pour le secteur médico-social Grégory AIGUIER ▪ Travaux Publics 10 Dilemmes familiaux de la prise en charge de la maladie d'Alzheimer : Expériences singulières et rapport aux professionnels Pamela MICELI ▪ Travaux Publics 9 Pouvoir d'agir et community organizing : comment faire participer les catégories populaires ? Julien TALPIN | <ul style="list-style-type: none"> ▪ Travaux Publics 8 Les formateurs en travail social : une professionnalisation impossible ? Christophe VERRON ▪ Travaux Publics 7 Quand les travailleurs sociaux rencontrent l'art Gérard CREUX ▪ Travaux Publics 6 Après la sortie d'un centre maternel : parcours et qualité de vie des enfants Claire GANNE ▪ Travaux Publics 5 Traumatismes de guerre, traumatismes de l'exil : le raccommodement par l'écriture Corinne CHAPUT-LE BARS ▪ Travaux Publics 4 L'invisibilité des femmes sans domicile dans le Nord-Pas de Calais : la question du genre Estelle SOUDANT-DEPELCHIN ▪ Travaux Publics 3 La vengeance : retour d'une violence archaïque, ou violence postmoderne ? Pascaline DELHAYE ▪ Travaux Publics 2 La coopération des acteurs dans les organisations en réseau : l'exemple des dispositifs de la politique de la ville Pierre JOLY ▪ Travaux Publics 1 Les fonctions de coordinateurs dans les établissements : nouvelles fonctions de l'éducateur ou nouveau métier Valérie JANSON |
|--------------------------------------------------------------------------------------------------------------------------------------------------------------------------------------------------------------------------------------------------------------------------------------------------------------------------------------------------------------------------------------------------------------------------------------------------------------------------------------------------------------------------------------------------------------------------------------------------------------------------------------------------------------------------------------------------------------------------------------------------------------------------------------------------------------------------------------------------------------------------------------------------------------------------------------------------------------------------------------------------------------------------------------------------------------------------------------------------------------------------------------------------------------------------------------------------------------------------------------------------------------------------------------------------------------------------------------------------------------------------------------------------|----------------------------------------------------------------------------------------------------------------------------------------------------------------------------------------------------------------------------------------------------------------------------------------------------------------------------------------------------------------------------------------------------------------------------------------------------------------------------------------------------------------------------------------------------------------------------------------------------------------------------------------------------------------------------------------------------------------------------------------------------------------------------------------------------------------------------------------------------------------------------------------------------------------------------------------------------------------------------------------------------------------------------------------------------------------------------------------------------------------------------------------------------------------------------------------------------------------------------------------------------------------------------------------------|

L'objectif est de rendre public les travaux de recherche des étudiants, professionnels du travail social et cadres pédagogiques de la formation professionnelle en travail social. Le cycle Travaux publics existe depuis la création du Pôle Recherche et compte maintenant quinze conférences ayant pour objet une thèse réalisée ou en cours de réalisation auprès des étudiants, professionnels du travail social et cadres pédagogiques. A chaque fois que possible, ces temps sont insérés dans la planification de formation, afin d'insérer l'accès à de nouvelles connaissances au sein de la professionnalisation.

Le projet est de déployer cette appellation à toutes manifestations ayant pour objet d'ouvrir un temps de communication et de partage à des travaux de recherche, que ceux-ci soient réalisés dans le cadre d'une thèse ou d'un master recherche ou d'un DEIS.

En élargissant ainsi, seraient valorisés les travaux de recherche suivants :

- Travaux de recherche DEIS : mémoire et enquête de terrain
- Mémoire des Assistants de Service Social
- Mémoire des Médiateurs Familiaux
- Mémoire de Master 2
- Thèses
- Les communications AIFRIS, etc.

La recherche dans la professionnalisation

Un séminaire de recherche

Un séminaire de recherche a rassemblé stagiaires DEIS et étudiants en Master 1 Affaires publiques de Sciences Po Lille, à raison de deux et bientôt trois journées de rassemblement par promotion.

Un séminaire pédagogique

Un séminaire pédagogique, Initiation à la recherche dans les formations du travail social, co-organisé et co-animé par le Pôle recherche, la Direction des Etudes et le Centre de Ressources s'est déroulé de 2013 à 2015. Il nous a permis de :

- Créer un espace d'échanges quant à ce qui fait recherche
- Repérer les formations portant dans leur référentiel un axe « recherche »
- Partager nos modes d'accompagnement pédagogique en matière de recherche

Il pourrait être poursuivi, notamment au sujet des recherches-action et recherches collaboratives.

Mutualisation de compétences

- **Les logiciels de la recherche**

Au cours de la recherche *Lien social et précarité*, les cadres pédagogiques se sont donnés un temps pour transmettre au sein de cette équipe leurs connaissances quant à l'utilisation des logiciels propres à la recherche. Cette expérience a montré que ce transfert de compétence était possible et judicieux ; elle s'inscrit dans un mouvement plus général de mutualisation des compétences.

Le projet serait d'organiser une fois par an, pour les cadres pédagogiques volontaires, un temps de formation à chaque logiciel, et animé un temps par un cadre pédagogique compétent en la matière. Il faut compter : 2 heures pour le logiciel dragon, 3 heures pour le logiciel N'Vivo. Quant à Sphinx, la formation proposée aux étudiants est animée par Michel Adjivon qui pourrait, au vu de son expérience, être sollicité pour cette formation en intra.

- **Les normes APA**

La communauté scientifique s'organise autour de normes qu'il s'agit de connaître et de respecter. Les cadres pédagogiques du centre de Ressources proposent déjà des actes de formation auprès des étudiants. Force est de constater que ces normes ne sont pas forcément utilisées par les cadres pédagogiques intégrés à une équipe de recherche : ce besoin de formation repéré pourrait faire l'objet de la même manière. Le Pôle recherche, avec la contribution du Centre de Ressources, propose d'organiser des modules de formation aux normes APA.

Le projet à mettre en œuvre serait de proposer une séquence de formation aux cadres pédagogiques volontaires, et ce deux fois par an. Le temps nécessaire à cette formation est d'une heure ; il serait animé par un cadre pédagogique du centre de ressources dédié à chaque site.

- **La veille scientifique**

Ce temps de formation aux normes APA pourrait être couplé à un temps de formation aux outils de veille scientifique et de recherche documentaire, également déjà proposé aux étudiants. Y participeraient les cadres pédagogiques volontaires à la démarche.

Publication-Communication

Un groupe de soutien à la publication

Le partage et l'inscription des travaux de recherche dans une communauté scientifique est une étape en elle-même du processus de recherche. On la nomme parfois la sixième étape, qui permet aussi la critique et la poursuite des travaux par d'autres. Et, en effet, trop de travaux de recherche « dorment dans les tiroirs », sans atteindre la communication orale et/ou la publication.

Or, dans le champ du travail social, l'enjeu actuel est de pouvoir se saisir des connaissances et méthodologies élaborées dans cette enceinte et surtout de les partager. Peu d'occasions sont données à l'heure actuelle au sein de l'IRTS NPDC pour déployer cette activité qui suscite souvent des résistances : on n'a pas le temps pour écrire, on ne sait pas comment s'y prendre, quelle revue contacter, comment mettre en forme, ou encore on redoute ce que d'autres (les lecteurs) pourraient en penser.

- **Soutien à l'écriture**

Afin de dépasser ces réticences, le projet serait d'organiser un groupe de soutien à l'écriture, groupe formé de cadres pédagogiques ayant l'expérience de la publication, à partir de la proposition d'articles faisant suite à une communication orale (AIFRIS, UNAFORIS, colloques universitaires ou autres). Ce groupe se réunirait 4 fois par an. Il serait constitué pour un mandat de deux ans, en accord avec la responsable du Pôle recherche, le directeur des études, les directeurs de site et la responsable du Centre de Ressources.

- **Lien avec le Centre de Ressources**

Dans ce montage, les cadres pédagogiques du Centre de Ressources et le Pôle Recherche pourraient affiner la sélection de revues, en tenant compte des caractères scientifiques des revues, des lignes éditoriales et des appels à communication.

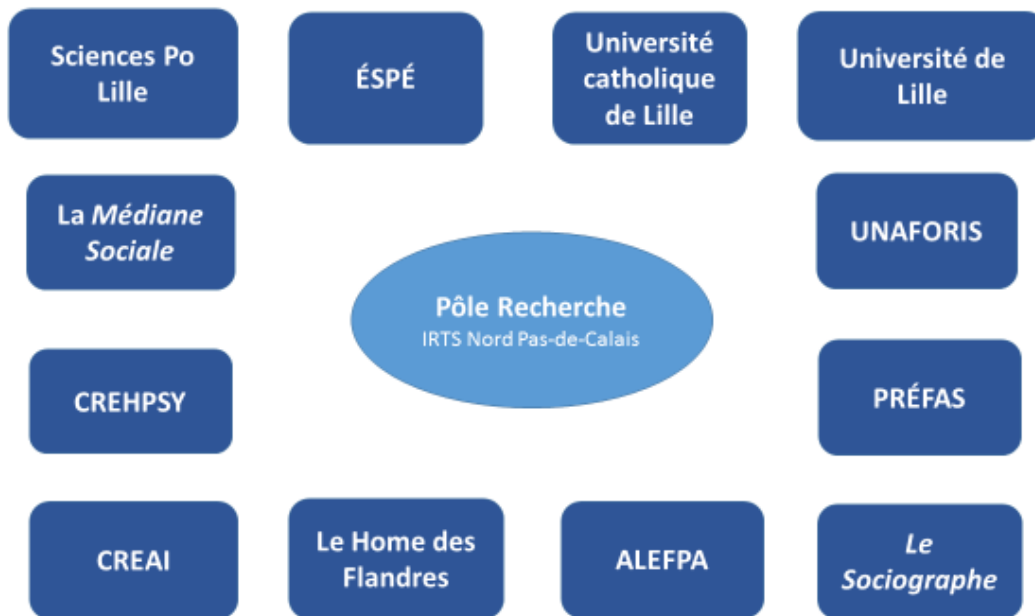
Participation à la communauté scientifique

Le Pôle recherche participe à la communauté scientifique au travers de différentes instances : commission Recherche UNAFORIS, COSP de l'ESPE, comité scientifique de l'ALEFPA. Il continue de développer son réseau et partenariat au fur et à mesure de son activité. Le projet de partenariat *Médiane sociale* se poursuit. En juin 2015, le pilotage du PREFAS Nord Pas de Calais est confié au Pôle Recherche, permettant à celui-ci de s'inscrire dans une nouvelle dimension partenariale.

Réseau-partenariat :

- COSP de l'ESPE : 5 réunions par an
- Comité scientifique de l'ALEFPA : 10 réunions par an
- UNAFORIS
- AIFRIS
- Séminaire AFFUTS
- Intégration de la COMUE : demande en cours de traitement
- Médiane sociale

Partenariat-réseau



Structuration de l'activité

L'équipe permanente du Pôle Recherche

Le Pôle Recherche se constitue d'une équipe permanente animée par la responsable du pôle (0,66 ETP). Des réunions bimensuelles rassemblent responsable du Pôle Recherche et directeur des études.

La responsable du pôle Recherche

La responsable du pôle recherche a les missions suivantes :

- Animation de l'équipe de recherche
- Garant de l'ancrage institutionnel
- Participation à la définition des orientations scientifiques du pôle recherche
- Portage des projets
- Rôle de représentation institutionnelle dans les espaces dédiés à la recherche sur le plan régional (PREFAS, ESPE), national (UNAFORIS, ALEFPA), international (AIFRIS)

Les correspondants du Pôle Recherche sur les sites

Les correspondants de recherche constituent l'équipe permanente du Pôle Recherche au titre du laboratoire du Pôle Recherche.

Le correspondant de recherche est un cadre pédagogique de l'IRTS Nord Pas de Calais. Il est nommé pour un mandat de deux ans renouvelable et après validation par la responsable du Pôle, le directeur des études, le directeur de site auquel il est rattaché et la directrice des ressources humaines. Il est intéressé par la recherche, présente des compétences dans ce domaine et proactif dans son activité.

Le correspondant de recherche :

- participe et constitue l'équipe permanente du Pôle recherche : il réfléchit et donne son avis aux orientations et aux choix des projets, ainsi qu'aux moyens à mettre en œuvre pour leur réalisation et leur intégration à l'appareil de formation
- repère l'activité de recherche de son site afin de mettre celle-ci en valeur

- constitue un maillon de communication en ce qui concerne les événements recherche en cours et à venir
- représente le Pôle recherche dans le site auquel il est attaché : il est l'interlocuteur privilégié de ses collègues, des étudiants et aussi des sites qualifiants, drainant ainsi une logique de territorialisation des sites
- alimente le vivier de compétences en termes de recherche (thématiques, méthodologies de la recherche)
- n'est pas forcément celui qui sera intégré à une équipe de recherche, cette participation étant soumise à la composition d'équipe-projet en fonction des recherches menées.

Le correspondant de recherche dispose d'un volume horaire de 50 heures par an, ce temps lui permettant de :

- participer aux réunions mensuelles de laboratoire du Pôle Recherche : 10 X 3 heures
- drainer l'activité recherche sur le site : 20 heures

Coût : 10 500 euros chargés par an sur le plan de charges

Cadres pressentis en tant que correspondants de site :

- site métropole lilloise : Dorinne M'Bembo
- Site Hainaut Cambrésis : Anne-Sophie Fugaldi
- Site Grand Littoral : Françoise Dhondt
- Site Côte d'Opale : Valérie Lansiaux
- Site d'Artois : Pierre Joly
- Formation supérieures : Valérie Janson

Un temps de secrétariat

L'activité du Pôle recherche dans son ensemble est soutenue par un poste de secrétariat à 0,25 ETP à qui incombe les tâches suivantes :

- Rédaction des comptes rendus de réunion
- Lien avec les intervenants occasionnels
- Mise en forme des rapports de recherche
- Suivi logistique des événements
- Alimentation du site internet
- Suivi des aspects administratif et financier des activités du Pôle recherche
- Communication en lien avec Service communication : Newsletter, affiche, etc.

Des équipes de recherche

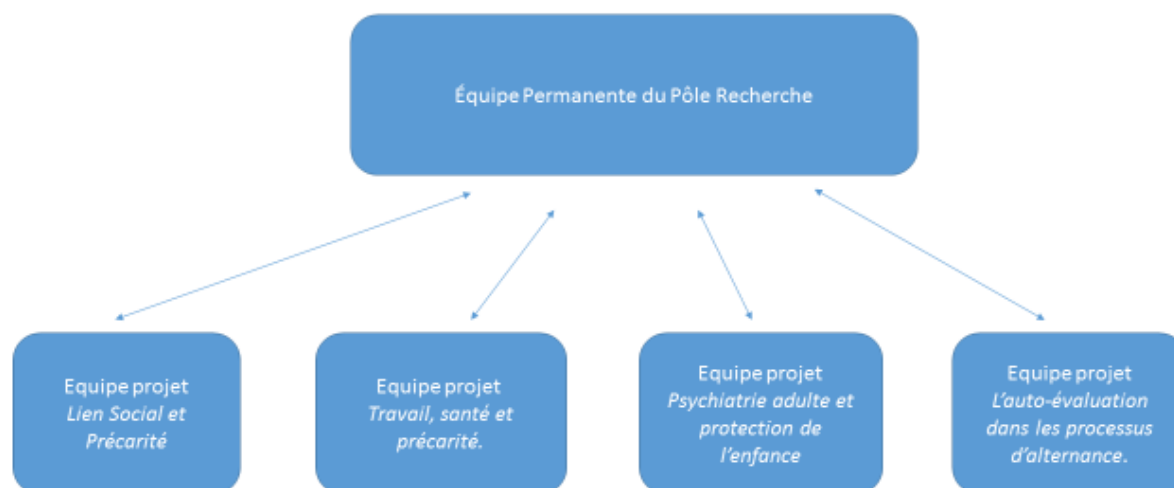
En fonction des recherches menées, une équipe de recherche se constitue, pour répondre à un appel d'offre ou solliciter une subvention, et aussi pour réaliser la recherche.

Cette équipe se construit en fonction des intérêts et compétences préalablement recueillis (fiche de poste) et perdure dans toutes les étapes de la recherche, jusqu'à la communication et publication. Elle a donc une durée de vie qui dépend du projet de recherche lui-même.

Sur le plan de mobilisation des moyens, la participation de ces cadres pédagogiques à une recherche s'organise sur le plan de charge. Elle doit prévoir à la fois des heures fixes et planifiées (réunion, analyse en équipe, etc.) et des heures non planifiées (recherche documentaire, écriture, etc.), toutes deux étant comptabilisées dans le temps dévolu à la recherche.

Les recherches allouant un budget ou une subvention seront retenues de façon privilégiée.

Elle se compose de cadres pédagogiques de l'IRTS et peut aussi s'ouvrir à des étudiants et professionnels de la recherche hors IRTS.



Les salariés de l'IRTS Nord-Pas-de-Calais constituent une force vive, un vivier de compétences. Parmi ces professionnels, les cadres de formation en interaction pédagogique avec les apprenants en lien avec les sites qualifiants (le terrain), et ainsi au cœur du questionnement

professionnel, sont formés à la recherche dans leurs formations et parcours universitaires antérieurs ou actuels.

Ils participent à des actions de recherche, communiquent, écrivent et publient le fruit de leurs travaux et de leur réflexion.

Parmi eux, une vingtaine de cadres pédagogiques, plus particulièrement attachés à la formation à la recherche dans l'acte pédagogique, participent actuellement à un **séminaire** permettant de saisir les enjeux de la recherche en travail social en termes épistémologiques, méthodologiques et de relire les pratiques de formation à cet égard.

Des comités scientifiques *ad hoc*

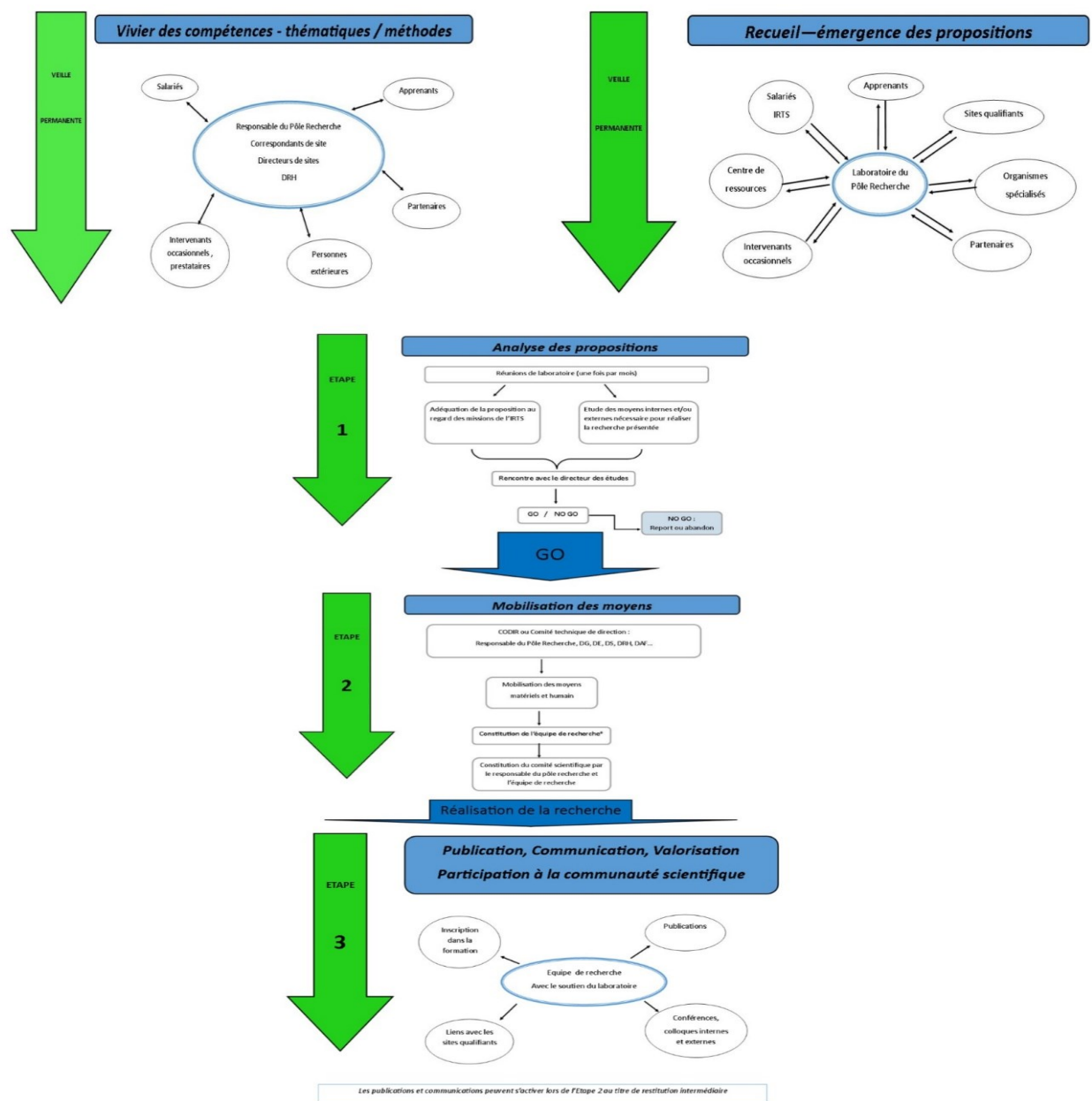
Chaque recherche nécessite un avis tiers garantissant la scientificité des résultats. Un comité scientifique est constitué *ad hoc*. Exemple : pour la recherche Lien social et précarité, l'équipe de recherche a fait appel à trois membres de la communauté scientifique, particulièrement pertinents quant au domaine traité, à la méthodologie choisie, aux orientations disciplinaires retenues.

Méthodologie des projets de recherche menés par le Pôle recherche

Le schéma suivant éclaire la démarche qui est suivie pour traiter les projets de recherche. Y figurent les différents acteurs aux différents moments du déroulement selon les étapes, ainsi que les instances décisionnelles et organisationnelles, garantes du bon fonctionnement de cette activité majeure du Pôle recherche.

Méthodologie des projets de recherche

Réponse à appel à projet ou demande de subvention pour un projet de recherche



Le PREFAS

L'Institut Régional du Travail Social Nord Pas de Calais est pilote du Pôle Régional Ressources Recherche pour les Formations et l'Action Sociale depuis sa création en 2008.

Origine, mission, finalité et objectifs du PREFAS

Le P.R.E.F.A.S., Pôle Ressources Recherche Formations en Action Sociale, est une instance partenariale venant répondre à la commande de la DGAS telle que précisée dans la circulaire DGAS/PSTS/4A n°2008-86 du 6 mars 2008 visant à « favoriser la mutualisation des ressources pédagogiques (humaines, matérielles et de réseaux), permettre une meilleure articulation formation/recherche, accroître les activités de recherche des établissements de formation, le développement des plates-formes régionales et de pôles ressources sera encouragé et soutenu » (extrait de l'annexe 1 du Cahier des charges).

Le PREFAS Nord – Pas-de-Calais associe dans un Pôle Régional Ressources Recherche les centres de formation en travail social, des collectivités territoriales, des universités et des associations du secteur.

En 2008, cette instance s'établissait sous la forme d'un Pôle Régional Ressources et Recherche (P3R) sur le travail social, l'intervention sociale, l'action sociale et les formations en Nord - Pas de Calais. Sa création est établie par un protocole régional de concertation et de coopération signé en 2008. En 2013, le P3R devient PREFAS Nord – Pas-de-Calais.

Le PREFAS Nord Pas-de-Calais s'est donné la **finalité** suivante :

Produire des connaissances en travail social permettant une réflexion sur le sens de l'action, en mettant en synergie le milieu professionnel, la formation professionnelle, et la communauté scientifique, afin de favoriser l'innovation dans les pratiques.

Le PREFAS Nord – Pas-de-Calais s'est fixé **5 objectifs** :

- Mobiliser les acteurs et structurer des synergies autour de la recherche en travail social ;
- Repérer les productions locales d'études et de recherche sur le travail social ;
- Produire des connaissances incluant des études et des recherches scientifiques ;
- Valoriser, discuter et communiquer les travaux de recherche ;
- Rendre visibles les innovations pédagogiques, et favoriser leur transfert, dans le champ de la formation.

Les **missions** de ce réseau sont portées et financées par la Direction Régionale de la Jeunesse, des Sports et de la Cohésion Sociale et par l'Institut Régional du Nord – Pas-de-Calais à qui est confié le pilotage du PREFAS.

Le Comité de Pilotage

Le COPIL PREFAS a pour mission de veiller au bon fonctionnement du projet. Il a une vocation décisionnelle et opérationnelle concernant les activités qu'il engage.

- Il procède aux arbitrages, définit les orientations stratégiques et valide ces choix.
- Il assure le suivi du projet et facilite sa mise en œuvre.

Le COPIL PREFAS réunit les partenaires institutionnels engagés dans ce projet. Chaque participant vient donc représenter sa structure d'appartenance. En 2015, sa composition est la suivante :

- AFERTES Association pour la Formation, l'Expérimentation et la Recherche en Travail Educatif et Social
- ARRFAP Association Régionale Ressources Formations dans l'Aide aux Personnes
- Conseil Régional du Nord Pas De Calais
- CRFPE Centre Régional de Formation des Professionnels de l'Enfance
- DRJSCS Direction Régional de la Jeunesse, des Sports et de la Cohésion Sociale
- ESTS Ecole Européenne Supérieure en Travail Social
- IRTS Institut Régional du Travail Social Nord Pas-de-Calais
- ISL Institut Social de Lille



Les équipes projet

Chaque projet fait l'objet de la constitution d'une équipe dédiée au dit projet. Ces équipes peuvent être composées des membres du COPIL et aussi intégrés d'autres membres à l'occasion du projet spécifique. Tel fût le cas pour les trois projets menés en 2015.

❖ L'étude « la coordination : fonction assumée à clarifier ou émergence d'un nouveau métier ? »

Le terme « coordination » est aujourd'hui un terme « tendance » de l'action sociale et médico-sociale. Il est de plus en plus présent dans les offres d'emploi régionales : coordinateur d'équipe, de projet, pédagogique...

Cette fonction n'est ni définie dans les textes, ni reprise dans les conventions collectives. Il existe très peu d'études qui en définissent l'exercice et le périmètre.

Au regard de ces constats partagés, les membres du PREFAS ont décidé de réaliser une étude à partir des questions concernant les éléments qui structurent les fonctions, la possibilité de repérer des activités génériques ou des situations de travail typiques dans l'exercice professionnel des coordinateurs et concernant la nécessité possible des compétences spécifiques pour ces activités ou situations.

Dans le cadre du PREFAS, une étude, financée par la DRJSCS, a été réalisée sur ce thème de 2013 à 2015 en région Nord Pas de Calais. Menée par des représentants des établissements de formation en travail social, elle a permis de rencontrer des directeurs de structures, des coordinateurs issus de divers champs d'intervention : aide à domicile, enfance, jeunesse, insertion, handicap.

L'équipe de recherche présente ses principaux résultats lors de cette demi-journée de restitution.

Elle formule des propositions pour la lisibilité de la fonction et les compétences attendues ainsi que des pistes d'actions de formation.

❖ Le cycle de conférence « rendez-vous du PREFAS »

Les rendez-vous du PREFAS Depuis 2013, le PREFAS Nord Pas-De-Calais a mis en place un cycle de rendez-vous entre les formateurs en travail social, les étudiants en établissements de formation au travail social en Région, et les professionnels du secteur social et médico-social. Ces rendez-vous ont pour but de développer l'apprentissage collectif à partir de la recherche

au rythme de trois à quatre rendez-vous par année. Ils permettent un débat régulier et suivi entre formateurs, étudiants et professionnels, sur les approches de recherche en travail social. Ils contribuent au partage, entre acteurs du champ, des savoirs et savoir-faire, à partir de la mise en valeur des ressources locales telles que les contributions et travaux réalisés en région par des collègues de la formation ou de l'intervention sociale. Ils favorisent à moyen terme, la réalisation des productions croisant les expertises et thématiques de recherche sur le travail social.

Ces rendez-vous sont sous forme de demi-journées ou journées organisées et animées à tour de rôle par les centres de formation membres du PREFAS, pour éviter de trop peser sur les emplois du temps. A chaque fois, est retenue une seule thématique avec trois interventions au maximum par rendez-vous, pour laisser beaucoup de temps au débat.

❖ **Création d'un site internet**

Dès le début du projet, le PREFAS souhaitait se doter d'un moyen de communication identifiant l'activité du PREFAS. En 2013, était ambitionné le projet de création d'une plateforme ressources, d'un portail ; mais, compte-tenu de l'ampleur du projet, sa mise en œuvre n'avait pu se concrétiser, faute de moyens en rapport avec ses ambitions.

En 2015, l'idée d'un espace électronique n'est plus seulement un souhait mais devient une nécessité. En effet, pour être visible et repéré facilement pour une instance telle que celle du PREFAS, un site internet, dédié au PREFAS Nord Pas de Calais, apparaît incontournable.

Le site internet www.prefasnpdc.fr est pensé comme un espace collaboratif et mutualisé ayant pour objectif de partager l'activité du PREFAS avec le plus grand nombre de personnes intéressées. Sa création va dans le sens d'une ouverture et d'une démocratisation du monde des études et de la recherche, au profit des étudiants, des professionnels du travail social et des personnes accompagnées, et également auprès des universitaires et collectivités territoriales.

Le site est actuellement en cours de création par le service informatique de l'IRTS Nord Pas de Calais et a déjà fait l'objet de présentation par ce service au cours de COPIL en 2015. Il devrait être finalisé début 2016, après validation en COPIL. Ainsi, au-delà de la création du site en lui-même, un effort devra se concentrer pour l'alimenter régulièrement, ce qui devient une nouvelle activité du PREFAS.

Il permettra de rendre visible les activités propres au PREFAS, telles que la présentation de sa finalité, ses missions et objectifs, son fonctionnement, mais aussi les travaux de recherche et études en cours, journées d'études et conférences. Il consacra également un espace à la valorisation des mémoires et autres occasions de recherche produites par les étudiants, après accord de ceux-ci. Enfin, un volet sera dédié à un bulletin de veille et d'actualité sur la recherche, informant de l'état des travaux et de l'édition dans le champ du social, sorte de veille conjointe menée par les centres de formation et coordonnée par la responsable du centre de ressources de l'IRTS Nord Pas de Calais.